

Der Eingang im Schatten

Moderne Architektur benötigt ein modernes Gartendesign. Bei einem Haus aus Materialien wie Beton, Edelstahl und viel Glas wäre ein romantischer Vorgarten mit üppiger Vegetation in bunten Farben völlig fehl am Platz.



Hier ist eine nüchterne und sachliche Gestaltung angesagt: gradlinig, wenige Pflanzenarten in unterschiedlich hohen Pflanzbeeten und als Material Sichtbeton. Schließlich soll der Zugangsbereich keine Konkurrenz zu den Baulichkeiten darstellen, sondern den Besucher oder Bewohner darauf einstimmen und hinführen.

Wasser bergab

Bei dem Höhenunterschied von 1,50 m vom Fuß der Treppenanlage bis zum Hauseingang, stellt eine Wassertreppe eine ideale Ergänzung dar. Im obersten Becken am Haus ist der „Quelltopf“, dort strömt das Wasser durch Bodendüsen lautlos ein. Über zwei Auslässe in der Beckenumrandung läuft das Wasser über zwei Edelstahlrampen, um sich dann übers Eck in das darunterliegende Becken zu plätschern. Dieses Becken führt unter dem Weg hindurch und ergießt sich seinerseits in ein wei-

teres Becken. In insgesamt vier Kaskaden ist Wasser pur erlebbar – als Himmels- oder als Pflanzenspiegel und als Klangerzeuger. Vom untersten Becken wird das Wasser nach oben gepumpt. Wer es auffällig mag, fließt die Becken mit hellen Fliesen. Die Bepflanzung setzt einzelne, unaufdringliche, aber doch merkliche, Akzente in der minimalistischen Gesamtgestaltung. Der hohe Bambus erzeugt ein Gefühl von Schutz und Intimität und begrenzt den Raum. Sein enormer Ausbreitungsdrang spielt in den Betonbehältern keine Rolle.

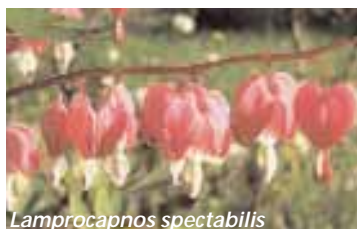
Dezente Pflanzen

Je nach Monat erblüht oder entfaltet sich in irgendeiner Ecke eine Prachtstaude und zieht als Blickfang die Aufmerksamkeit auf sich. Funkien mit ihren großen, außergewöhnlichen Blättern, Herzblumen mit spektakulärer Dauerblüte oder sich entrollende Farnwedel verleihen

der Szenerie die nötige Lebendigkeit. Auf nur 20 m² ist ein ansprechender, abwechslungsreicher Vorgarten entstanden. Als Beleuchtung kämen in die Mauern integrierte Lampen in

Wadenhöhe mit Blendschutz und Edelstahl-Einfassungen in Frage, die eine gefahrlose Begehbarkeit der Treppe gewährleisten.

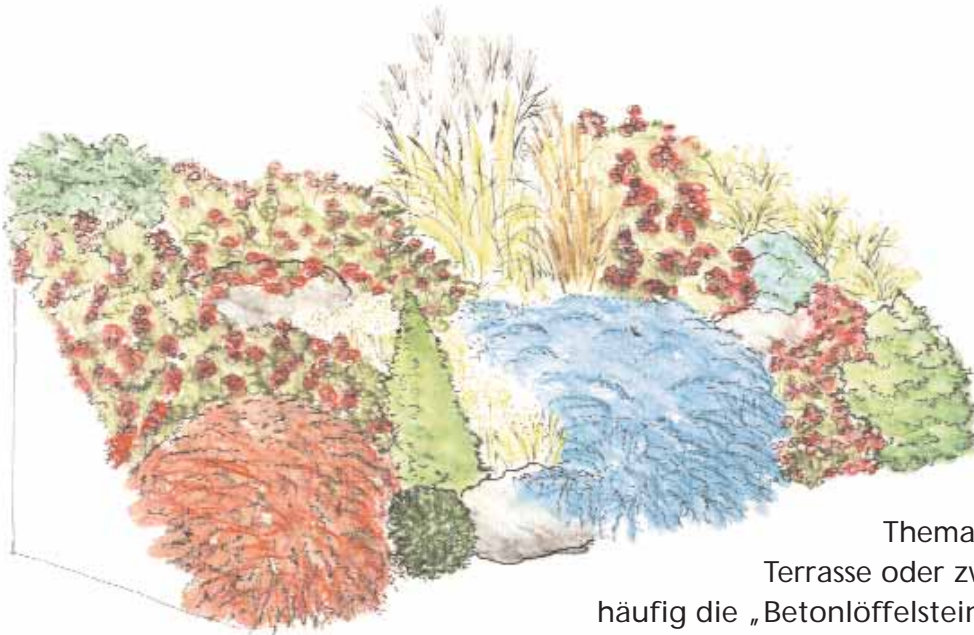
Ilidico Schlicht



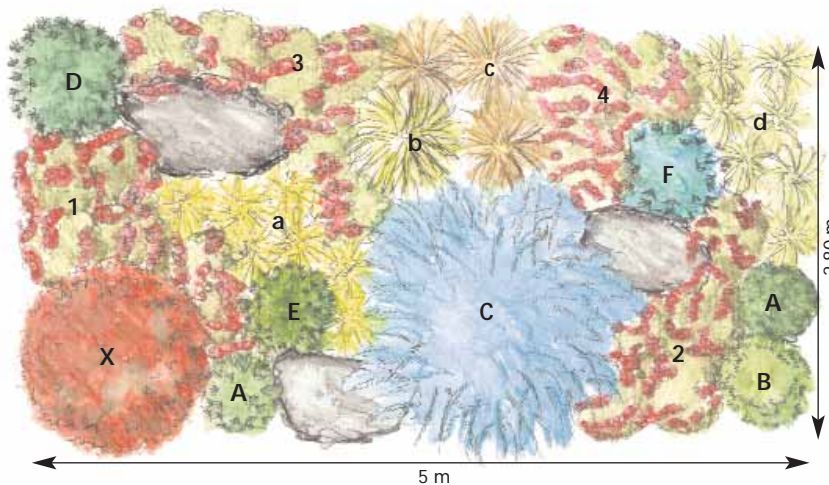
Fotos: PeM (2), Thek; Skizzen: Schlicht

Ziffer	Pflanzennamen	Wuchshöhe	Blütenfarbe	Blütezeit
Stauden				
A	Klein-Prachtspiere (<i>Astilbe simplicifolia</i>) 'Sprite'	0,3 m	hellrosa	A. Juli-E. August
B	Breitblatt-Glockenblume (<i>Campanula latifolia</i>) 'Macrantha'	0,9 m	violett	A. Juni-E. Juli
C	Zwerg-Herbst-Silberkerze (<i>Actaea (Cimicifuga) japonica var. acerina</i>)	0,8 m	weiß	A. August-E. September
D	Schön-Herzblume (<i>Dicentra formosa</i>) 'Langtrees'	0,3 m	weiß	A. Mai-E. September
E	Schön-Herzblume (<i>Dicentra formosa</i>) 'Luxuriant'	0,5 m	rot	A. Mai-E. Juli
F	Großblüten-Elfenblume (<i>Epimedium grandiflorum</i>) 'Lilofee'	0,3 m	violett-purpur	A. April-E. Mai
G	Blaublatt-Funkie (<i>Hosta sieboldiana</i>) 'Elegans'	0,7-0,9 m	weiß, lila	A. Juni-E. Juli
Farn und Bambus				
1	Europa-Straußfarn (<i>Matteuccia struthiopteris</i>)	0,8-1,2 m		
2	Maketebambus (<i>Pseudosasa japonica</i>)	2-4 m		

Ein Hang voll Rosen



Höhenunterschiede sind ein schwieriges Thema – egal ob an der Grundstücksgrenze, an der Terrasse oder zwischen zwei Gartenebenen. Früher sah man häufig die „Betonlöffelstein-Lösung“, doch so ein vollständig begrünter und üppig blühender Hang wirkt dekorativer und stilvoller.



Der Rosenhang ist ein Pflanzmodul, das überall dort angewendet werden kann, wo es gilt, einen steileren Hang mit einer Neigung von bis zu 1 : 1 zu begrünen. Er kann mehrfach neben- und übereinander gepflanzt werden und wirkt doch nie langweilig.

Anders als die üblichen *Cotoneaster*- oder *Schneebeeren*-Bepflanzungen bietet diese Bepflanzung Höhepunkte vom Frühsommer bis in den späten Herbst hinein. Rote Rosen in verschiedenen Sor-

ten (möglichst wurzelecht), Wuchsformen und Höhen – alle mit einer sehr langen Blütezeit – dominieren die Hanggestaltung.

Edel und praktisch

Ja, Rosen sind sehr vielseitig und immer schön. Sie können durch ihren dichten Wuchs und ihr Wurzelwerk sogar Hänge festhalten. Ihnen hinzugesellt sind immergrüne Kissen- und Zwergkoniferen in allen Grünschattierungen und als immergrünes Laubgehölz bereichert die *Schnee-Berberitze* mit ihrer interessanten Blattfarbe den Hang. Als aufstrebende Elemente dienen verschiedene Gräser, die neben den mehr starren Koniferen das Weiche, Bewegliche darstellen. Eingestreute große Findlinge unterbrechen die Vegetation und erzeugen Spannung. Teils werden sie von der kriechenden Vegetation überwachsen, teils ragen sie inmitten eines grünen Meeres heraus – interessant wirken sie allemal.

Pflegeleicht

Die Pflanzung ist völlig pflegeleicht und braucht nur selten eine regulierende Hand bei den Rosen. Die Hangstabilisierung wird durch die vollständige Bedeckung der Erde mit Pflanzen erreicht. Daher sollten die Koniferen schon relativ groß eingesetzt werden. Solange noch kein Pflanzenschluss erreicht ist, hilft eine Mulchschicht aus Rinde gegen Abschwemmen. Ildico Schlicht

Ziffer	Pflanzennamen	Wuchshöhe	Blütenfarbe	Blütezeit
Gräser				
a	Rasen-Schmiele (<i>Deschampsia cespitosa</i>)	0,5–0,9 m	grün-gelb	A. Juli–E. September
b	Chinaschilf (<i>Miscanthus sinensis</i>) 'Gracillimus'	1,5–1,8 m	silber	A. September–E. Oktober
c	Ruten-Hirse (<i>Panicum virgatum</i>) 'Rehbraun'	0,6–1 m	braun	A. August–E. September
d	Reiher-Federgras (<i>Stipa barbata</i>)	0,3–0,8 m	weiß	A. Juli–E. August
Rosen				
1	Bodendeckerrose 'Cherry Meillandécor'	0,8–1 m	rot	A. Juni–M. September
2	Bodendeckerrose 'Fairy Dance'	0,4–0,6 m	rot	A. Juni–M. September
3	Bodendeckerrose 'Red Meillandécor'	0,4–0,6 m	rot	A. Juni–M. September
4	Bodendeckerrose 'Rote Max Graf'	0,4–0,6 m	rot	A. Juni–M. September
Immergrüne Laubgehölze				
X	Schnee-Berberitze (<i>Berberis candidula</i>) 'Jytte'	0,8 m	gelb	A.–E. Mai
Immergrüne Nadelgehölze				
A	Lawson-Scheinzyresse (<i>Chamaecyparis lawsoniana</i>) 'Green Globe'	0,3–0,5 m		
B	Feuer-Scheinzyresse (<i>Chamaecyparis obtusa</i>) 'Kosteri'	0,8–1,2 m		
C	Schuppen-Wacholder (<i>Juniperus squamata</i>) 'Blue Carpet'	0,5 m		
D	Japan-Lärche (<i>Larix kaempferi</i>) 'Wolterdingen'	0,6 m	gelb	
E	Zwergfichte (<i>Picea abies</i>) 'Wills Zwerg'	2 m	rot, purpur	
F	Blaue Igelfichte (<i>Picea glauca</i>) 'Echiniformis'	0,5–0,6 m	rot	