

Rosen und ihren Duft muss man aus nächster Nähe genießen – was liegt da näher als eine Rosenlaube, in der man direkt inmitten der Blütenpracht der Rosen und ihrem wundervollen Duft sitzt.

Märchenhafte Rosenlaube

Ein kleiner, weißer Plätscherbrunnen bietet zusätzlich Genuss für die Ohren. Die Rosenlaube ist eingebettet in eine formale, aber keineswegs strenge Komposition. Dem streng geschnittenen Buchs stehen die heiteren und duftigen lila Blütenwalzen der Katzenminze gegenüber, die den Weg aus hellgrauen Platten umspielen. Die Gesamtgestaltung zeigt eine eindeutige, jedoch nicht eiserne Symmetrie. Mal hier, mal da sind die Arrangements in den Beeten leicht verändert und verleihen dem Ganzen eine spielerische Leichtigkeit. Es gilt, die Unterschiede zu entdecken.

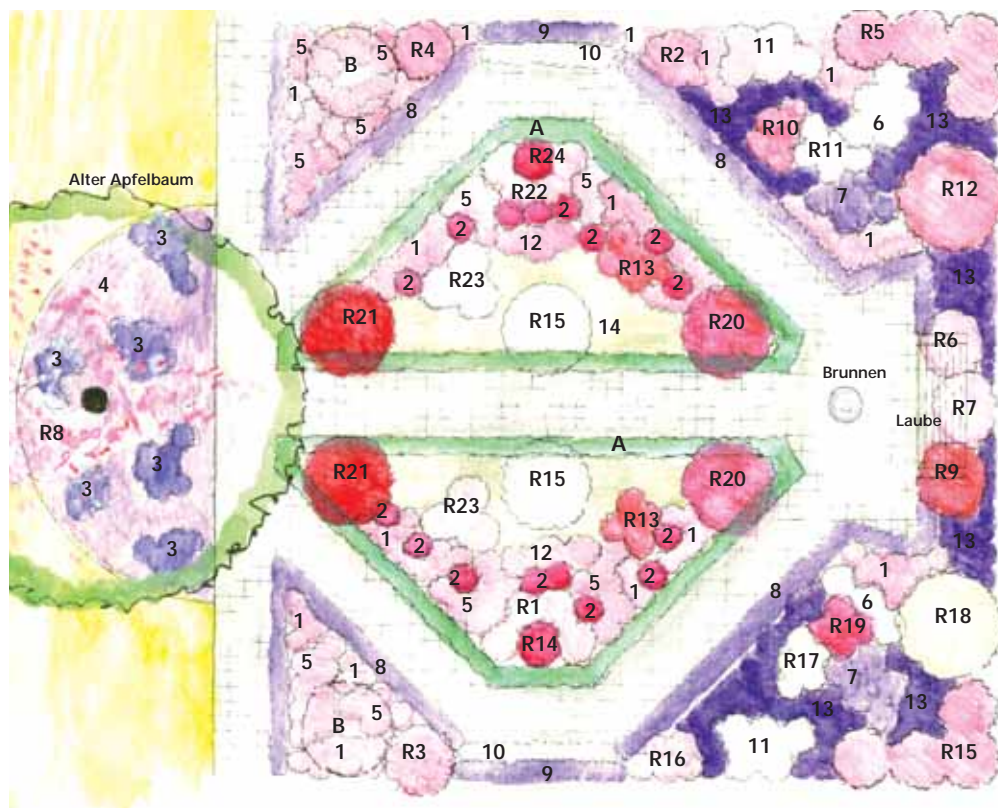
Unter einem Apfelbaum

Der Laube gegenüber, am Ende der Haupt-sichtachse, zieht ein alter Apfelbaum, welcher von einer Rambler-Rose in Beschlag genommen wird, das Hauptaugenmerk auf sich. Schmückt er sich im Frühling vielleicht noch spärlich mit eigenen Blüten, bietet er im Juni als Gerüst der Rambler-Rose einen wahren Blütenwasserfall, der sicherlich den Höhepunkt im Gartenjahr markiert. Untermalt wird er dabei von Akelei und Himalaja-Storchschnabel. Im Herbst tanzen üppige Schwärme kleiner, orangefarbener Hagebutten um sein Laub.

Softe Pastelltöne in Rosa verstärkt mit kräftigerem Pink und verfeinert mit einem Hauch Violett und Weiß verleihen dieser

Komposition ihr märchenhaftes Flair. Das Blütenjahr beginnt mit der üppig rosafarbenen blühenden Säulenkirsche, die den Hauptfarbton anklingen lässt. Dieser wird vom imposanten Türken-Mohn weitergeführt, bis die Rosen ab Juni übernehmen und das Zep-

ter bis weit in den Herbst hinein in der Hand behalten. Einige Stauden sind untergeordnetes Fußvolk der Rosen wie die Rote Schafgarbe, der Kaukasus-Storchschnabel, der Steppen-Salbei oder der Woll-Ziest, um die Pracht der Rosen noch deutlicher aufleuch-



Ziffer	Pflanzennamen	Wuchshöhe	Blütenfarbe	Blütezeit
Gehölze				
A	<i>Buxus sempervirens</i> 'Blauer Heinz' Buchsbaum	1,8 bis 2,5 m	unscheinbar	
B	<i>Prunus serrulata</i> 'Amanogawa' Säulenkirsche	5 bis 7 m	rosa-weiß	A. April – E. Mai
Rosen				
R1	<i>Rosa</i> 'Ballerina' Bodendeckerrose	0,6 bis 0,8 m	rosa-weiß	A. Juni – M. Sep.
R2	<i>Rosa</i> 'Biedermeier' Zwergrose	0,4 bis 0,5 m	weiß mit rosafarbenem Rand	A. Juni – M. Sep.
R3	<i>Rosa</i> 'Ferdinand Pichard' Strauchrose	1,0 bis 1,4 m	rosa, karmesin, purpur	A. Juni – M. Sep.
R4	<i>Rosa gallica</i> 'Versicolor' Essigrose	0,4 bis 0,7 m	tiefrosa	A. Juni – E. Juni
R5	<i>Rosa glauca</i> Hechtrose, Rotblatt-Rose	3 m	rosa	A. Juni – E. Juni
R6	<i>Rosa</i> 'Harlekin' Kletterrose	2,5 m	cremefarben mit rötlichem Rand	A. Juni – M. Sep.
R7	<i>Rosa</i> 'Jasmina' Kletterrose	2 m	blassrosa	A. Juni – M. Sep.
R8	<i>Rosa</i> 'Kew Rambler'	4 bis 5 m	rosa	A. Juni – E. Juni
R9	<i>Rosa</i> 'Laguna' Kletterrose	2,5 m	pink	A. Juni – M. Sep.
R10	<i>Rosa</i> 'Laminuette' Floribundarose	0,6 m	rahmweiß mit kirschrotem Rand	A. Juni – M. Sep.
R11	<i>Rosa</i> 'Margret Merill' Beetrose	0,7 m	rosig perlweiß	A. Juni – M. Sep.
R12	<i>Rosa</i> 'Marguerite Hilling' Strauchrose	1,5 bis 2 m	dunkel-rosa	A. Juni – E. Juni
R13	<i>Rosa</i> 'Mozart' Bodendeckerrose	1 bis 1,5 m	rosa-weiß	A. Juni – M. Sep.
R14	<i>Rosa</i> 'Munstead Wood'	0,9 m	tief-purpur	A. Juni – M. Sep.
R15	<i>Rosa</i> 'New Dawn' Stammrose	2 bis 3 m	rosa	A. Juni – M. Sep.
R16	<i>Rosa</i> 'Nicole' Beet-Rose	0,5 m	cremeweiß mit hellrotem Rand	A. Juni – M. Sep.
R17	<i>Rosa</i> 'Nozomi' Bodendeckerrose	0,4 bis 0,6 m	weiß	A. Juni – M. Sep.
R18	<i>Rosa omeiensis</i> 'Pteracantha' Stacheldrahtrose	2 bis 3 m	weiß	A. Juni – E. Juni
R19	<i>Rosa</i> 'Pomponella' Beetrose	0,8 m	dunkelrosa	A. Juni – M. Sep.
R20	<i>Rosa</i> 'Super Dorothy' Stammrose	2 bis 3 m	rosa	A. Juni – M. Sep.
R21	<i>Rosa</i> 'Super Excelsa' Stammrose	2 bis 3 m	tiefrosa	A. Juni – M. Sep.
R22	<i>Rosa</i> 'Sweet Haze' Bodendecker-Rose	0,5 bis 0,7 m	hellrosa	A. Juni – M. Sep.
R23	<i>Rosa</i> 'Vogelpark Walsrode' Stauchrose	1,4 bis 1,5 m	zartrosa	A. Juni – E. Sep.
R24	<i>Rosa</i> 'William Shakespeare'	1 m	tiefpurpur	A. Juni – M. Sep.
Stauden				
1	<i>Achillea millefolium</i> 'Lilac Beauty' Rote Schafgarbe	0,5 m	rosa	A. Juli – E. Sep.
2	<i>Allium rosenbachianum</i> Paukenschläger-Lauch	1 m	lila	A. Juni – E. Juli
3	<i>Aquilegia vulgaris</i> Gewöhnlich-Akelei	0,7 m	dunkelblau	A. Mai – E. Juni
4	<i>Geranium himalayense</i> Himalaja-Storchschnabel	0,4 m	zartviolett	A. Mai – E. Juni
5	<i>Geranium magnificum</i> Kaukasus-Storchschnabel	0,6 m	leuchtendviolett	A. Juni – E. Juli
6	<i>Lupinus</i> 'Fräulein' Lupine	0,8 m	weiß	A. Juni – E. Juli
7	<i>Lupinus</i> 'Kastellan' Lupine	0,8 m	blau-weiß	A. Juni – E. Juli
8	<i>Nepeta x faassenii</i> Blau-Katzenminze	0,25 m	violett	A. Mai – E. Sep.
9	<i>Nepeta x faassenii</i> 'Six Hills Giant' Blau-Katzenminze	0,4 m	leuchtendlila	A. Juni – E. Sep.
10	<i>Nepeta x faassenii</i> 'Snowflake' Blau-Katzenminze	0,25 m	weiß	A. Juni – E. Sep.
11	<i>Papaver x pseudoorientale</i> 'Lighthouse' – Türkischer Mohn	0,8 m	rosa-weiß; dunkelpurpur	A. Mai – E. Juni
12	<i>Papaver x pseudoorientale</i> 'Rosenpokal' – Türkischer Mohn	1 m	dunkelrosa; schwarz	A. Mai – E. Juni
13	<i>Salvia nemorosa</i> 'Mainacht' Salbei	0,4 m	blau	A. Mai – E. Sep.
14	<i>Stachys byzantina</i> 'Silver Carpet' Woll-Ziest	0,2 m	rosa	A. Juni – E. Juli

Hintergrundinfo

Rosenbegleiter

Fotos: Stipitschitsch, Zeichnungen: Schlicht

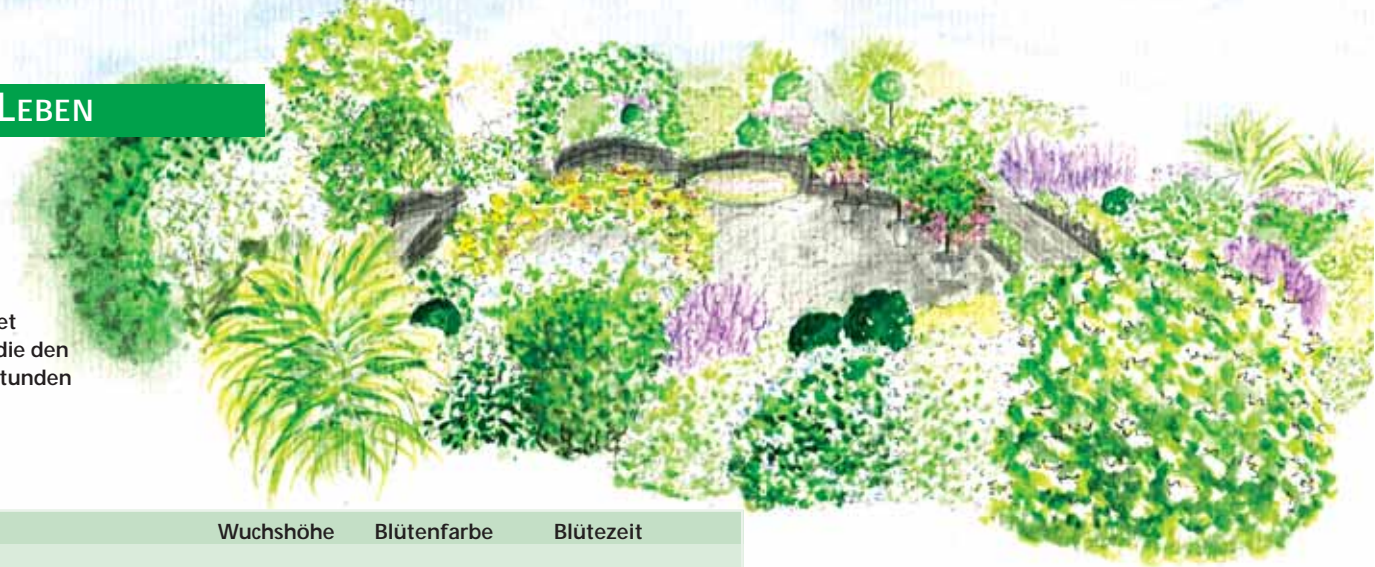
Achillea millefolium *Aquilegia*

Geranium himalayense *Geranium magnificum*

Nepeta x faassenii *Papaver x pseudoorientale*

Salvia nemorosa *Stachys byzantina*

ten zu lassen. Andere sind schmückendes Beiwerk wie der Paukenschlegel-Lauch oder die Lupinen, die ihre eigenen Akzente setzen, die Rosen aber nicht übertrumpfen. Bei den Rosen herrscht ein fröhliches Miteinander. Pralle Blütenbälle werden umschmeichelt von bescheidenen Röslein, alte Rosensorten versprühen ihren nostalgischen Charme neben ganz neuen Züchtungen, wilde neben edlen, hohe neben niedrigen, einfarbige neben gestreiften – alle sind miteinander verquickt in einem romantischen Potpourri. Manche Rose besticht durch ihre ausgefallenen, rot gefärbten Stacheln (Stacheldrahtrose), eine andere durch ihr blaues Laub (Hechtrose). Hochstammrosen begleiten mit ihren bis zum Boden reichenden Blütenschleppen den Weg, auf dass man seine Nase in ihren Blütenwolken versenke. Die Szenerie scheint durch ihre Sanftheit und schwebende Leichtigkeit nahezu unwirklich. Fast meint man, Dornröschen in der Laube zu entdecken, wie sie träumerisch in die Blütenkaskaden blickt.



Der Nachtgarten eignet sich für Berufstätige, die den Garten in den Abendstunden genießen möchten

Ziffer	Pflanzennamen	Wuchshöhe	Blütenfarbe	Blütezeit
Gehölze				
A	<i>Ligustrum vulgare</i> 'Atrovirens' Schwarzgrüner Liguster	3 – 4 m	weiß	A. Juni – E. Juli
B	<i>Lonicera caprifolium</i> Jelängerjelleber	3 – 6 m	gelb-weiß	A. Juli – E.
C	<i>Osmanthus heterophyllus</i> Stachelblatt-Duftblüte	2,5 – 5 m	weiß	A. Sep. – E. Okt.
D	<i>Philadelphus coronarius</i> Europa-Pfeifenstrauch	3 – 4 m	weiß	A. Mai – E. Juni
E	<i>Philadelphus x virginialis</i> 'Albâtre' Garten-Pfeifenstrauch	1 – 1,2 m	weiß	A. Juli – E. Juli
F	<i>Philadelphus virginialis</i> 'Girandole' Garten-Pfeifenstrauch	1 – 2 m	weiß	A. Juni – E. Juni
G	<i>Viburnum x carlcephalum</i> Frühlings-Schneeball	2 – 3 m	leuchtendweiß	A. April – E. April
H	<i>Viburnum carlesii</i> Korea-Schneeball	1,5 m	hellweiß	A. April – E. Mai
Rosen				
R1	Bodendecker-R. 'Alba Meidiland'	0,5 – 0,8 m	weiß	A. Juni – M. Sept.
R2	<i>Rosa rugosa</i> 'Schnee-Eule'	0,6 – 1 m	weiß	A. Juni – E. Sept.
R3	Kletterrose 'Schneewalzer'	2,5 – 3 m	weiß	A. Juni – E. Sept.
R4	Strauchrose 'Schneewittchen'	1 – 1,5 m	weiß	A. Juni – M. Sept.
R5	Zwergrose 'White Gem'	0,3 – 0,4 m	weiß	A. Juni – M. Sept.
R6	Strauchrose 'White Roadrunner'	0,5 m	weiß	A. Juni – E. Sept.
Stauden und Gräser				
1	<i>Arabis procurrens</i> 'Neuschnee' Ungarn-Gänsekresse	0,15 m	weiß	A. April – E. Mai
2	<i>Aster novi-belgii</i> 'Blandie' Glattblatt-Aster	1,2 m	weiß	A. Sept. – E. Okt.
3	<i>Aster novi-belgii</i> 'Brigitte' Glattblatt-Aster	1 m	hell-blau	A. Sept. – E. Okt.
4	<i>Aubrieta</i> 'Fiona' Blaukissen	0,1 m	weiß	A. April – E. Mai
5	<i>Aubrieta</i> 'Neuling' Blaukissen	0,15 m	hell-blau	A. April – E. Mai
6	<i>Centranthus ruber</i> 'Albus' Rot-Spornblume	0,7 m	weiß	A. Juni – E. Sept.
7	<i>Dianthus gratianopolitanus</i> Pfingst-Nelke 'Nordstjernen'	0,15 m	rosa	A. Mai – E. Juni
8	<i>Dianthus petraeus</i> Felsen-Nelke	0,15 – 0,2 m	weiß	A. Mai – E. Juni
9	<i>Dictamnus albus</i> 'Albiflorus' Diptam	0,8 m	weiß	A. Mai – E. Juni
10	<i>Geranium sanguineum</i> 'Prostratum' Blut-Storchschnabel	0,1 m	weiß	A. Juni – E. Sept.
11	<i>Hemerocallis</i> 'Beloved Country' Taglilie	0,9 m	weiß	A. Aug. – E. Sept.
12	<i>Iberis saxatilis</i> 'Pygmaea' Felsen-Schleifenblume	0,03 m	weiß	A. März – E. April
13	<i>Miscanthus sinensis</i> 'Variegatus' Chinaschilf	1,2 – 1,5 m	silber-weiß	A. Sept. – E. Okt.
14	<i>Phlox paniculata</i> 'Sternhimmel' Stauden-Flammenblume	1 m	hell-rosa	A. Juni – E. Sept.
15	<i>Phlox subulata</i> Polster-Phlox	0,1 m	zart-rosa	A. Mai – E. Juni
16	<i>P. subulata</i> 'Emerald Cushion Blue' Moos-Phlox	0,1 m	blau	A. April – E. Mai
17	<i>Phuopsis stylosa</i> 'Purpurglut' Baldriangesicht	0,15 m	rosa	A. Juni – E. Aug.
18	<i>Salvia pratensis</i> 'Mittsommer' Wiesen-Salbe	0,8 m	hellblau	A. Juni – E. Juli
19	<i>Scabiosa caucasica</i> 'Ballerina' Kaukasus-Witwenblume	0,8 m	hellblau	A. Juni – E. Okt.
20	<i>Pheidium spurium</i> 'Album Superbum' Kasukaus-Asienfetttheune	0,15 m	weiß	A. Juli – E. Aug.
Einjährige				
X	<i>Lathyrus odoratus</i> Edelwicke	1 – 3 m	weiß	A. Juni – M. Sept.

Der Nachtgarten

Nicht jedem ist es vergönnt, immer tagsüber sein grünes Reich zu genießen. Viele Gartenbesitzer müssen sich mit den Abendstunden begnügen, möchten in entspannender Umgebung ihren Feierabend erleben und den Tag ausklingen lassen.

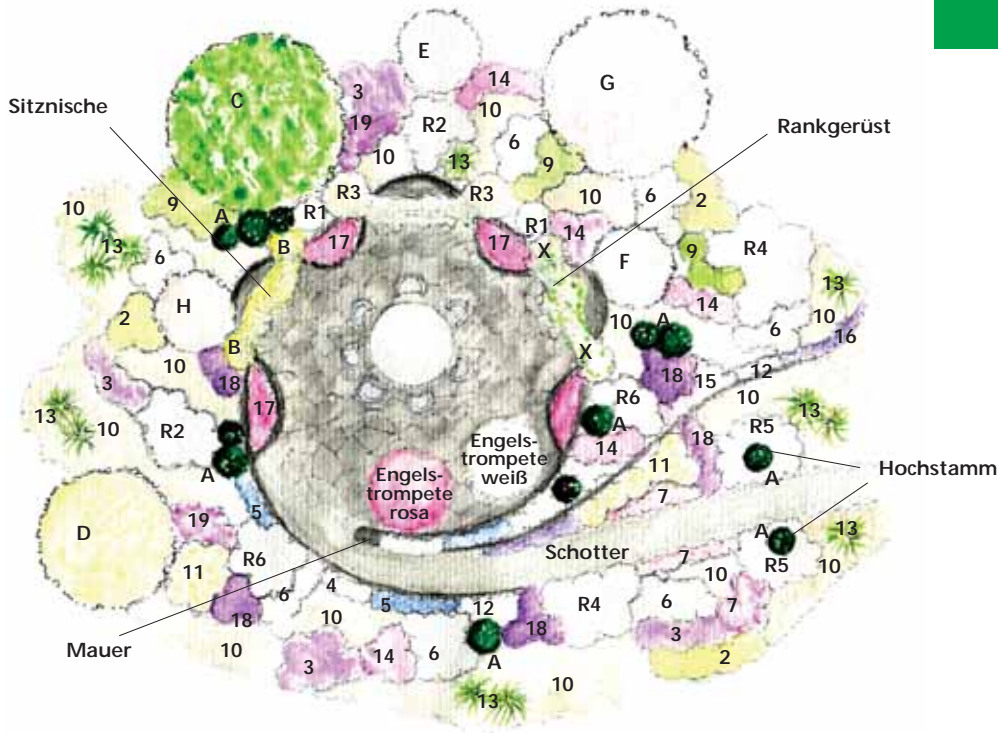
Im Nachtgarten kann man nach getaner Arbeit die Seele baumeln lassen und die Abendstimmung genießen. Der große, runde Platz wurde in einen Hang eingebettet, der mit einer ca. 1 m hohen, zum Weg hin abgetreppten schwarzen Bruchsteinmauer aus Schiefer abgestützt wird. Schwarze Polygonal-Platten aus Schiefer bedecken den Boden. Im Süden kann die Sonne ungehindert einstrahlen und tagsüber die Steine aufheizen. Durch den geschwungenen Weg hält sich die Wärme wie in einem Kessel. Abends geben die Steine ihre Wärme langsam wieder ab. Kühle Abendwinde werden durch die umstehenden höheren Sträucher ferngehalten. Der Westen ist relativ offen, um die letzten Strahlen der Abendsonne einzufangen.

Ein lauschiger Abend ist garantiert

Wer Muße sucht, nähert sich dem Nachtgarten auf schmalen Pfad. Dunkler Schotter knirscht unter den Füßen. Der Weg wird von zwei Liguster-Hochstämmen flankiert. Und schon öffnet sich das weiße Reich. Mit weichen Kissen werden die Sitznischen gemütlich gemacht. Jetzt heißt es, sich zurücklehnen und zur Ruhe kommen.

Zunächst ist es noch hell, die Bienen summen, die Grillen zirpen und die Blüten verströmen ihren betörenden Duft. Jede der drei Sitznischen bietet ein anderes intensives Dufterlebnis – mal Rosen, mal Duftwicken, mal Jelängerjelleber; setzt man sich in die Mitte des Platzes dominiert der Geruch der Engelstrompeten. Dann senkt sich die Dämmerung und mit ihr kommt die „blaue Stunde“.

Nun beginnen die vielen weißen Blüten zu leuchten; Nachtfalter laben sich an ihnen. Die Gräser wiegen sich sanft im Abendhauch und rascheln leise. Es wird still ringsum, langsam taucht der Garten in die Dunkelheit ein. Im Schein des Mondes leuchten die weißen Blü-



ten in magischer Verklärung. Ein lauer Sommerabend neigt sich seinem Ende zu – es wird Nacht.

Schön sind in die Mauer integrierte Strahler, die blendfrei den Boden ausleuchten. Sicheren Fußes kann man den Rückweg zum Haus

antreten. Entlang dem Weg erhellen Solarleuchten den Weg und geleiten den Müden heim.

Weiß dominiert

Bei dieser Gestaltung ist Weiß die dominie-

rende Farbe. Schon früh im Jahr beginnen die Polster auf den Mauerchen zu blühen. Schön ist eine Begleitung aus farblich passenden, stark duftenden Hyazinthen. Schon bald gesellen sich die ersten Sträucher hinzu: Schneeball und Pfeifenstrauch. Letztere wetterfern bald bis in den Hochsommer hinein mit den Rosen. Als kurzlebige Begleiter der Rosen wären weißer Ziertabak und weiße Bartnelken eine Bereicherung. Im Vergehen der Rosen schwingen sich andere Blühschönheiten auf, um den Herbst zu verschönern: Astern, Taglilien, Chinaschilf und die nahezu unbekannte Duftblüte kommen jetzt zum Tragen. Zeitgleich flackert noch die eine oder andere

bunte Herbstfärbung auf, bevor der Garten im Grau des Winters versinkt, dem die wintergrünen Kugeln des Ligusters gemeinsam mit anderen wintergrünen Polsterpflanzen und der immergrünen Duftblüte zu trotzen versuchen.

Ildico Schlicht

BIO – logisch für den Garten!



Tomaten und Gemüseerde: Spitzenprodukt für Gemüsekulturen mit besonders hohen Nährstoffansprüchen, im biologischen Landbau zugelassen, für Beete und Töpfe • **Hühnermist:** Schonend getrockneter und pelletierter Hühnerdung aus biologischer Landwirtschaft, für Bäume, Sträucher, Blumen • **Biovin:** Flüssiger organischer Aktivdünger ohne chemische Zusätze • **Kompostbeschleuniger:** Bio-Produkt für die Kompostierung biologischer Abfälle • **Biosol:** Bio-Volldünger für den universellen Einsatz im Garten • **Patentkali:** Optimale Nährstoffversorgung mit Magnesium, Kalium und Schwefel, für Qualität und Geschmack bei Obst und Gemüse

www.immergruen.at



NUR IM LAGERHAUS

Lagerhaus | Bau & Garten